



Umap – guide d'utilisation

Sommaire

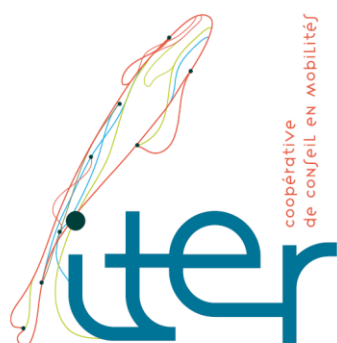
1. Une carte collaborative, pour quoi faire ? 1
2. Visualiser les données et les commentaires des autres utilisateurs ... 2
3. Compléter les données 3
4. Points de vigilance 8

1. Une carte collaborative, pour quoi faire ?

La Communauté d'Agglomération de Saintes travaille sur l'élaboration d'un Plan Vélo, avec le bureau d'études ITER comme prestataire. Dans ce cadre, il est important de relever les aménagements et les points durs existants sur le territoire. Pour ce faire, ITER travaille avec les données existantes (malheureusement incomplètes) et en concertation avec les habitants, élus et techniciens des territoires, avec une enquête en ligne et, par la suite, des ateliers de concertation.

La carte collaborative a vocation à :

- Compléter les aménagements existants, que ce soient des aménagements séparatifs (piste cyclable, voie verte, etc.) ou des aménagements de partage de la voirie (zone 30, zone de rencontre, etc.)
- Relever les points durs vécus par les usagers : absence de stationnement, aménagement sous-dimensionné, etc.



2 rue d'Austerlitz
31 000 Toulouse
T / 05 62 73 53 93
F / 05 62 73 53 99

18/20 rue Claude Tillier
75 012 Paris
T / 01 43 72 10 09

www.iternet.org
iter.paris@iternet.org

SCOP SARL à capital variable
SIRET 314 067 000 000 70
APE 7112B

2. Visualiser les données et les commentaires des autres utilisateurs

Comment renseigner la carte collaborative ?

Cliquer sur le lien suivant :

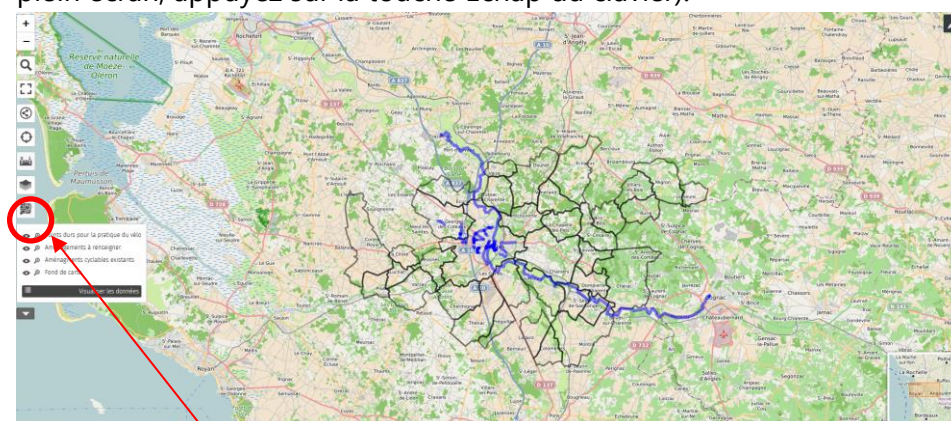
https://umap.openstreetmap.fr/fr/map/agglo-saintes_471882

Une fenêtre s'ouvre dans votre navigateur, centrée sur le territoire de la Communauté d'Agglomération de Saintes.

Vous pouvez vous déplacer sur la carte en maintenant le bouton gauche enfoncé et en déplaçant la souris. A gauche les outils + et – permettent de zoomer / dézoomer sur une zone en particulier.



L'onglet permet d'afficher la carte en plein écran (pour sortir du plein écran, appuyez sur la touche Echap du clavier).



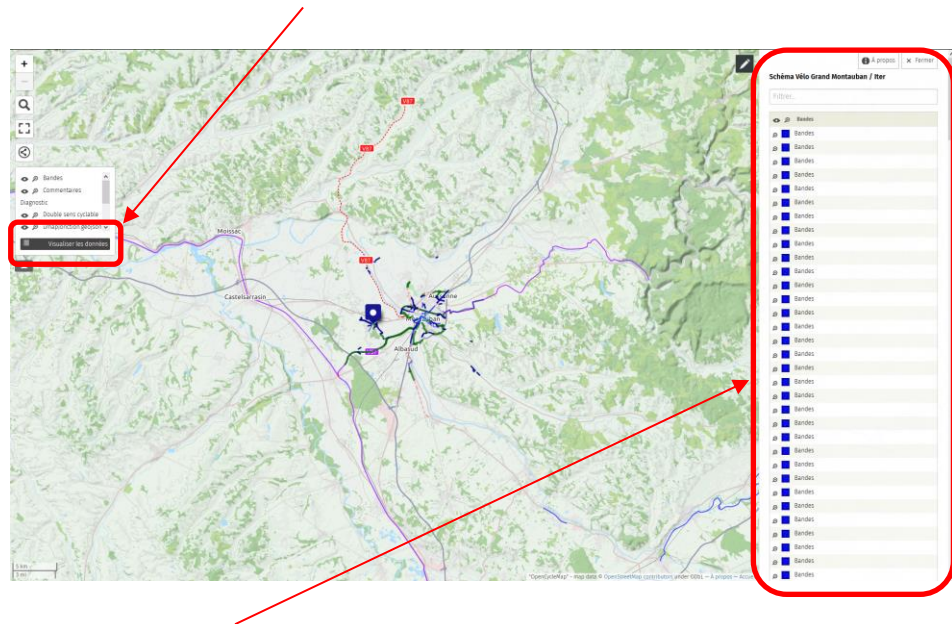
Cliquer sur le symbole pour visualiser les données. Un menu déroulant s'ouvre sur la gauche.

Les données y sont classées par groupe, appelés calques.

Pour chaque groupe, deux actions (*hors mode d'édition*) sont possibles :

- Un zoom sur le groupe
- Une option pour cacher/faire réapparaître, les données d'un même groupe

Cliquer sur « visualiser les données ».



Un menu déroulant s'ouvre sur la droite de l'écran. Il permet de visualiser l'ensemble des données. En cliquant sur un item, une étiquette apparaît sur la carte, permettant de localiser la donnée.

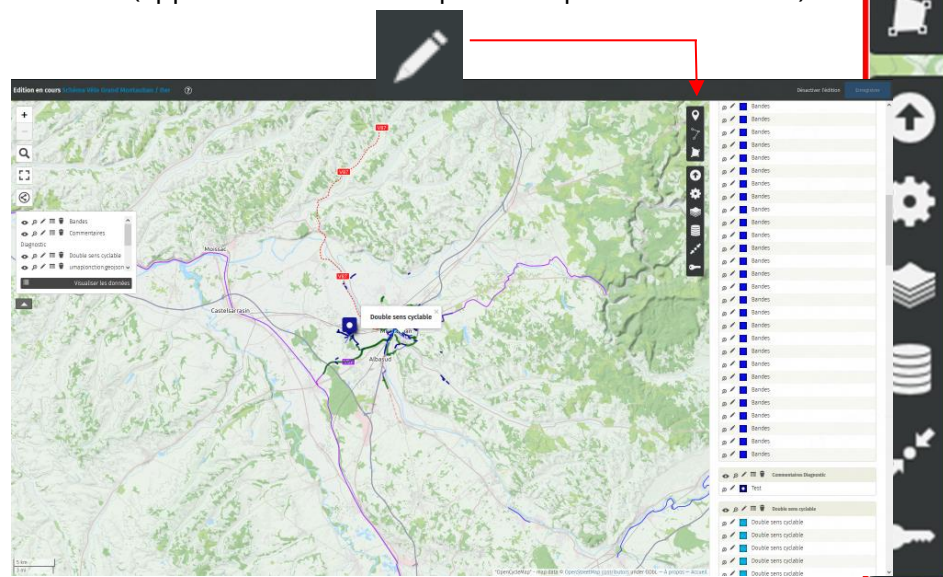
3. Compléter les données

La modification et l'édition de données requiert d'être en *mode d'édition*. Pour ce faire, cliquer en haut à droite de l'écran sur :



Ce nouveau menu apparaît en place et lieu de l'icône. Nous détaillerons l'utilisation de chacun de ces outils.

Il est également désormais possible d'éditer l'ensemble des données (apparition d'une icône pour chaque item de la liste).



Au clic sur l'icône de modification, un menu apparaît sur la droite de l'écran, où vous pouvez modifier les différents champs liés à la caractérisation de l'item sélectionné. Il s'agit du même menu que celui dédié à l'édition des données d'objets nouveaux. (Cf. la partie dédiée au remplissage des données plus bas)



Description des outils du menu d'édition des données

Les principaux outils dont vous aurez besoin sont les trois premiers :



Outil de création d'objets ponctuels

En cliquant sur l'outil ci-contre, votre curseur devient une petite croix. Il vous suffit alors de cliquer à l'endroit que vous souhaitez nous signaler.

Dès lors, un menu apparaît sur la droite de l'écran, où vous pouvez renseigner les différents champs pour détailler les caractéristiques du point créé. (Cf. la partie dédiée au remplissage des données plus bas)

N'oubliez pas de cliquer sur enregistrer (onglet bleu en haut à droite).



Outil de création d'objets linéaires

Cliquer sur l'outil ci-contre si vous souhaitez par exemple pointer un risque lié à l'ensemble d'une voie cyclable. Votre curseur devient une petite croix. Il vous suffit alors de cliquer pour commencer le dessin d'une ligne. A chaque clic sur la carte, un coude est rajouté à la ligne. Une fois la ligne dessinée telle que vous la souhaitez, re-cliquez sur son extrémité de fin.

De la même manière que pour le marqueur, un menu apparaît sur la droite de l'écran, où vous pouvez renseigner les différents champs pour détailler les caractéristiques de la ligne créée. *(Cf. la partie dédiée au remplissage des données plus bas)*

N'oubliez pas de cliquer sur enregistrer (onglet bleu en haut à droite).



Outil de création d'objets polygonaux

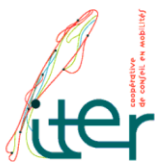
Cliquer sur l'outil ci-contre si vous souhaitez par exemple pointer un risque lié à une zone particulière. Votre curseur devient une petite croix. Il vous suffit alors de cliquer pour commencer le dessin d'un polygone. A chaque clic sur la carte, un angle est ajouté. Une fois le polygone dessiné tel que vous le souhaitez, re-cliquez sur le dernier angle implanté.

De la même manière que pour le marqueur et la ligne, un menu apparaît sur la droite de l'écran, où vous pouvez renseigner les différents champs pour détailler les caractéristiques de la ligne créée. *(Cf. la partie dédiée au remplissage des données plus bas)*

N'oubliez pas de cliquer sur enregistrer (onglet bleu en haut à droite).



Menu de remplissage des informations de création d'éléments



Choisir le calque de l'élément

Points durs pour la pratique du vélo

nom

description (?)

Propriétés de la forme

Propriétés avancées

Options d'interaction

Coordonnées

Actions avancées

Calque de l'élément que vous souhaitez compléter (aménagements ou points durs)

Le champ « **nom** » de l'élément ajouté (à renseigner).

Le champ « **description** » C'est ici que vous pouvez écrire vos commentaires.

Le champ description est très important. Plus vous renseignez les éléments mieux nous pourrons les utiliser. Inversement, si ce champ n'est pas renseigné, il serait très difficilement exploitable.

Pour les types d'aménagement, vous pouvez préciser s'il s'agit de :

- Bande cyclable : une ligne séparative peinte sur la chaussée pour séparer la bande cyclable de la bande circulée par les véhicules motorisés,
- Piste cyclable : idem, sauf que la séparation est matérialisée en dur (bordure, de l'autre côté d'un fossé ou d'une haie, etc.)
- Voie verte : aménagement réservé aux modes actifs, souvent aménagé en stabilisé,
- Zone 30 : zone partagée entre tous les modes de déplacements, où la vitesse est limitée à 30km/h,
- Aménagements spécifiques : passerelle, pont, tunnel, etc. réservés aux piétons / cyclistes,
- Etc.

Pour les points durs, vous pouvez préciser s'il s'agit de :

- De ruptures de continuité sur un itinéraire : par exemple un rondpoint non aménagé ou un pont, alors qu'il y a des aménagements cyclables de part et d'autre,
- Des aménagements jugés peu attractifs voire accidentogène : bandes cyclables étroites, faible visibilité, difficulté d'insertion sur une intersection, etc.
- Une absence de stationnement au départ ou à destination du trajet (ou les deux)
- Etc.

Autres outils de manipulation de données

Les outils suivants sont utiles au moment de la création de la carte et ne devraient pas faire l'objet d'une utilisation une fois la démarche engagée.



Importation de données depuis votre ordinateur ou une page web.

Permet l'importation de jeux de données déjà compilés au bon format directement depuis votre ordinateur ou une page web.



Edition des propriétés de la carte.

Permet l'édition des paramètres de la carte. Ces paramètres définissent la globalité de l'utilisation de la carte.



Changer le fond de carte

Permet de sélectionner le fond de carte par défaut.



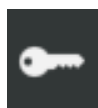
Gérer les calques

Permet l'édition des paramètres des calques. Les calques sont les « groupes » de données précédemment évoqués.



Enregistrer le zoom et le centre actuel

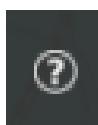
Permet de définir le centre et le zoom par défaut de la carte.



Changer les permissions et les éditeurs

Permet de modifier la nature des autorisations d'accès, ainsi que les personnes autorisées à éditer, modifier des données.

NB : Ce guide d'utilisation n'est en aucun cas exhaustif et ne présente que les fonctionnalités principales. Il est laissé au soin de tout utilisateur de se renseigner plus avant par le biais des boutons d'aides et d'information présents sur le site.



4. Points de vigilance

La présente étude porte uniquement sur le périmètre de la Communauté d'Agglomération de Saintes. Afin d'assurer la bonne prise en compte de vos commentaires, merci de bien vouloir respecter ce périmètre, matérialisé par le fond de plan bleu transparent.

Il est bon de rappeler que cet outil repose sur la collaboration de toutes les parties. La poursuite d'un objectif commun se fonde sur le respect des points-de-vues et avis de chacun : nous porterons et vous demandons de porter une vigilance toute particulière à ne pas faire disparaître d'informations déjà présentes. Toute perte serait dommageable à la bonne tenue de l'étude.

